

Problema celor două necropole din secolele XIV—XV¹ care au funcționat în raza satului Mănești—Buftea, a contemporaneității lor, constituie și în acest moment una din principalele preocupări ale cercetării în această stațiune. Se poate afirma că dacă inventarul funerar, în ansamblu, nu ne poate oferi indicii care să le departajeze în timp, singurele mărturii sigure ale existenței sau inexistenței vreunei diferențe în timp pot fi aduse de monedele ce se vor mai descoperi mai ales în necropola III.

În campania 1980, eforturile au fost îndreptate către un studiu mai atent al spațiului afectat necropolei III, în vederea delimitării cât mai precise a acestui cimitir medieval, a interferențelor sale cu necropola de incinerare datată în veacul al IV-lea e.n., semnalată cu un an înainte.

Celor două secțiuni anterioare ale acestui sector² li s-a adăugat o a treia, ce traversează terenul dintre S I și S II, cu posibilitatea de a fi prelungită către sud și nord, pînă în afara spațiului ce cuprinde înhumări. În acest fel, S III, din sectorul necropolei III, urma să permită încadrarea cimitirului III în planul general, în limite precizate pe axa nord-sud și cunoscute deja pe direcția est-vest (circa 30 m). Trasată în zona maximei înălțimi dintre două văioage ce serveau altădată la scurgerea apelor pluviale, S III străbate panta susceptibilă de a fi locul cimitirului din secolul al IV-lea, orientată spre sud, și sondează și panta opusă, dinspre văioaga de nord. Secțiunea putea surprinde orice urmă de locuire din această parte a locului.

O confirmare s-a făcut. Atît așezarea din secolul al IV-lea e.n., cît și locuirea medievală nu sînt prea aproape de zona cercetată a cimitirului III. În arătură și straturile superficiale nu s-au observat decît sporadice fragmente ceramice din secolele III—IV și XIV—XVII. Chiar și lipsa pigmentilor de chirpici, provenind din arderea locuințelor, este un indiciu în acest sens. Dealtfel și stratigrafia observată în teren conduce spre aceeași concluzie. Sub marginea supraînălțată a șanțului de irigații și solul actual, acolo unde el nu este acoperit de

pămînt scos din canal, urmează un pămînt cenușiu deschis la culoare, atins frecvent de lucrările agricole, confundîndu-se pe alocuri cu solul actual. Din acest nivel, lipsit de prea frecvente materiale, pornesc gropile mormintelor medievale, uneori chiar de sub arătură. Gropile traversează un pămînt cenușiu, închis la culoare, cu slabe fragmente ceramice cenușii, cu standring și pătrund în castaniul și galbenul virgin. Apropierea de vatra sătească ar fi determinat antrenarea unui material mai bogat și de o mai mare diversitate, situație pe care nu o avem, așa cum am remarcat anterior.

Secțiunea S III (lungă de 43 m) a permis cercetarea a douăsprezece morminte medievale³. De această dată n-au mai fost surprinse morminte de incinerare din secolul al IV-lea, dar situația amintită nu poate oferi repere demne de încredere pentru o concluzie asupra dimensiunilor cîmpului de urne.

În strat s-au întilnit sporadic fragmente cenușii sau cărămizii ale unor vase cu fundul prevăzut cu inel de susținere. Mai frecvent, asemenea materiale au fost observate în pămîntul de umplură al mormintelor medievale. Fragmente de diferite mărimi ale unor vase din secolul al IV-lea s-au remarcat la M.3015, M.3022. Au fost observate chiar bucăți de oase umane, printre care remarcăm un occipital calcinat⁴. Foarte probabil, necropola de incinerare se întindea pînă pe coama dintre cele două văioage, pentru că și în marginea supraînălțată a șanțului de irigații au fost observate mici fragmente de oase umane calcinate, răvășite cu ocazia săpării șanțului. Menționăm și faptul că, pe panta lină, spre capătul sudic al secțiunii, la -0,28 m, a fost descoperit un mic pachet de fragmente cenușii din secolul al IV-lea e.n., aparținînd pîntecului unui vas cu pereții subțiri. În interior sau în jur nu s-au găsit oase calcinate, iar încercarea de a reconstitui vasul nu a reușit.

Aparținînd stratigrafic aceleiași etape, pe o suprafață de 0,60 m × 0,30 m erau presărați pigmenti de cărbune de lemn. Nu este vorba de vreo vatră de foc, nici acolo și nici în imediata apro-

¹ Aristide Ștefănescu, SCIVA, 31, 1980, 1, p. 131—141.

² Aristide Ștefănescu, *Mănești-Buftea*, raport privind campania arheologică 1979, susținut la cea de a XIV-a sesiune anuală de rapoarte privind rezultatele cercetărilor arheologice, Tulcea, 14—16 martie, 1980.

³ Numerotarea continuă scriile descoperite anterior, cifra miilor semnificînd necropola în care a fost descoperit.

⁴ Observațiile antropologice le datorăm cercetătoarei Laurenția Georgescu de la Institutul de Genetică Umană „Dr. Victor Babeș”.

piere, pământul nefiind ars. Focul s-a produs în altă parte, și doar câțiva cărbuni vor fi fost aduși aici, în cadrul ritualului.

Cele 12 schelete, dezvelite în gropile necropolei medievale, aparțin unor indivizi de diferite categorii de vîrstă și sex, înscriindu-se perfect în indicii cimitirelor, relevați în cursul investigațiilor anterioare. Fac așadar parte dintre locuitorii satului Mănești de pe Colentina înmormîntați aici, la o distanță de circa 150 m de celălalt cimitir și la 200 m de locul unde intuim zona centrală a așezării. Inventarul funerar, relevat în comunicările anterioare, își păstrează caracteristicile, remarcabilă fiind frecvența inelelor și a verigilor, observate în acest an la un număr de 9 indivizi. Registrul elementelor decorative s-a îmbogățit cu trei noi variante ale aceluiași tipuri, cercetate în campaniile trecute, atât în necropola II, cât și în III. Frecvenții, nasturii-bumbișori indică veșminte ce foloseau astfel de accesorii.

Secțiunea executată în campania 1980 a permis aprecierea că cimitirul medieval III măsoară circa 40 m (37,20) pe axul nord-sud, marginea lui nordică aflîndu-se în zona canalului de irigații. La săparea canalului au fost deranjate și o serie de morminte medievale, o dovadă constituind-o existența oaselor umane în pământul malului suprainălțat. Cercetarea antropologică a putut să identifice, în aceste condiții, un fragment de calotă craniană, aparținînd unui individ de 20—40 ani.

Șirurile cu direcția sud-sud-vest—nord-nord-est se mențin și de această dată cu rigurozitate, mormintele copiilor fiind, ca și în cazul necropolei II, integrate în șirurile generale. Se impune o observație. De această dată au fost dezvelite mai puține morminte de copii și adolescenți (M.3004A; M.3006 A; M.3009; M.3016).

Inventarul funerar este similar cu cel descoperit în necropola II, completînd *registrul elementelor de decor* și mai puțin al formelor, cu variante executate pe piese identice ca formă. Acesta este și motivul pentru care, cel puțin din punctul de vedere al inventarului curent, pot fi stabilite reale paralelisme. Un element al acestei caracteristici ar putea fi și slaba frecvență a inventarului în mormintele de copii și adolescenți. Atunci cînd acestea au inventar, el constă doar dintr-o monedă, păstrată, de cele mai multe ori, în condiții precare (M.3009). Chiar lipsa de economie a spațiului este un element de unitate ce nu se mai regăsește în necropola I, datată în secolele XVI—XVIII. De fapt, analiza comparativă a inventarului funerar din secolele XIV—XV descoperit la Mănești—Buftea cu cel din alte stațiuni comportă un studiu atent, pe categorii de obiecte. Acest examen este posibil în cazul Măneștilor prin numărul și varietatea fiecărei categorii. Podoabele (inele, cercei, mărgel), accesoriile pentru îmbrăcăminte (cataramă, copci nasturi-bumbișori) resturile de costum etc. prezintă tipuri și variante, din punctul de vedere ale realizării tehnice, precum și o mare varietate de elemente decorative. Pentru exemplificare, prezentăm succint seria cataramelor din secolele XIV—XV de

la Buftea, unul din accesoriile cel mai des relevate de cercetarea arheologică.

În clisura Dunării, la Gornea—Tircheviște⁵, datată în secolele XIII—XIV, o cataramă rotundă are puternice asemănări cu cele de la Mănești. Similitudini pot fi stabilite și cu piesele de același gen scoase la lumină prin săpăturile de la Portărești—Giurgița⁶. În puținul inventar descoperit la Verbicioara, la cele 170 morminte dezvelite, cataramele n-au lipsit⁷. Ele se întîlnesc și în inventarul casnic la Cetățeni⁸. Confeccionate din argint, capetele de curea și limbile au fost tezurizate la Olteni (Teleorman)⁹. La cele 72 de morminte cercetate la Străulești—Măicânești¹⁰, în raza Bucureștilor, numărul cataramelor este, de asemenea, demn de reținut. Pînă acum, la Coconi a fost descoperit cel mai bogat set de asemenea piese, folosite ca accesorii pentru încălțăminte, îmbrăcăminte, harnașament etc.¹¹, ele fiind recuperate din așezare. În șantierele dobrogene ale etapei, în rîndurile accesoriilor pentru îmbrăcăminte, cataramele dețin o pondere remarcabilă¹². Ele sînt menționate, de asemenea, în tezaurul de la Cotul-Morii—Popricani (Iași)¹³. Asemănări ale pieselor descoperite pe arealul bucureștean pot fi stabilite și între exemplarele reliefate prin investigațiile de la Vorniceni Mari (Tulova)¹⁴ și Zaharești¹⁵ (jud. Suceava), sau cele de la Cuhea în Maramureș¹⁶. Două cataramă turnate în bronz, din secolele XIV—XVII, dar complet deosebite de cele descoperite pe întreg cuprinsul țării, au fost relevate în inventarul funerar de la Streisangeorgiu și Strei¹⁷. Neta deosebire față de tipurile aflate în uzul general este o indicație prețioasă asupra activității unui centru local, ce producea pe scară mică aceste accesorii. Tot așa, pregnanța asemănare a pieselor de acest gen din Mehedinți pînă în Dobrogea și de acolo pînă în Moldova de nord și Maramureș sugerează elemente unitare de viață economică, contacte permanente între producătorii de pe întreg teritoriul românesc

⁵ Ilie Uzum, *Drobeta*, 4, 1980, p. 131.

⁶ C. Tătuțea, *Săpăturile arheologice de la Portărești—Giurgița*, raport prezentat la sesiunea anuală de rapoarte, București, martie, 1978.

⁷ D. Bereciu, E. Comsa, G. Marin, S. Morintz, C. Nicolaescu-Ploșor, S. Popescu-Ialomița, C. Preda, *SCIV*, 2, 1951, 1, p. 244—245.

⁸ D. V. Rosetti, *Materiale*, 8, 1962, p. 80.

⁹ Idem, *BMI*, 40, 1972, 4, p. 3.

¹⁰ Panait I. Panait, *București*, 5, 1967, p. 15 și urm.

¹¹ Nicolae Constantinescu, *Coconi. Un sat din Cimpia Română în epoca lui Mircea cel Bătrîn*, București, 1972, p. 96.

¹² I. Barnea, Ștefan Ștefănescu, *Din istoria Dobrogei*, București, 1971, p. 400 și urm.

¹³ Eugenia Neamțu, *ArhMold*, 1, 1961, p. 283.

¹⁴ Mircea D. Matei, Emil Emandi, *Cercetările arheologice de la Vorniceni Mari (Tulova) și Zaharești, județul Suceava*, raport prezentat la sesiunea de rapoarte arheologice, Oradea, martie, 1979.

¹⁵ Idem, *Săpăturile arheologice de la Zaharești*, Raport la sesiunea de rapoarte arheologice, Tulcea, martie, 1980.

¹⁶ Radu Popa, *Mircea Zdroba, Șantierul arheologic Cuhea. Un centru Voievodal din veacul al XIV-lea*, Muzeul regional Maramureș, Baia Mare, 1966, p. 24, fig. 16.

¹⁷ Gheorghe Baltag, *RevMuzMon*, MIA, 12, 1976, p. 54—56, fig. 1/18-19

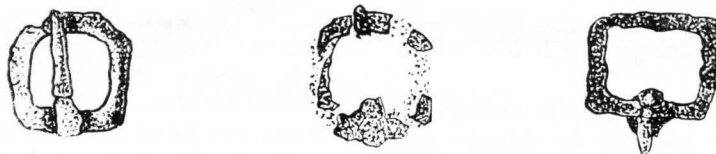


Fig. 1. Mănești—Buftea. Catarame mici. Tipul patrulater
(M. 308; M. 313; M. 315).

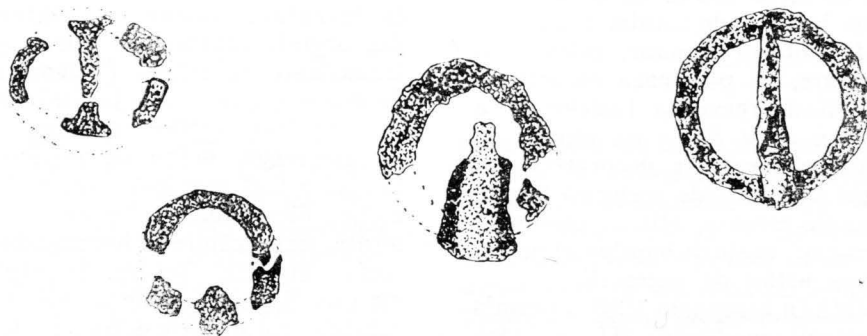


Fig. 2. Catarame mici rotunde (M.279; M. 303; M. 309; M. 312).

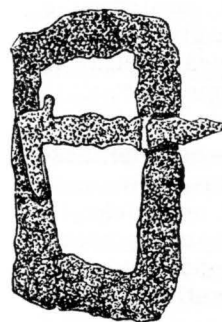


Fig. 3. Cataramă mare trapezoidală (M.316).

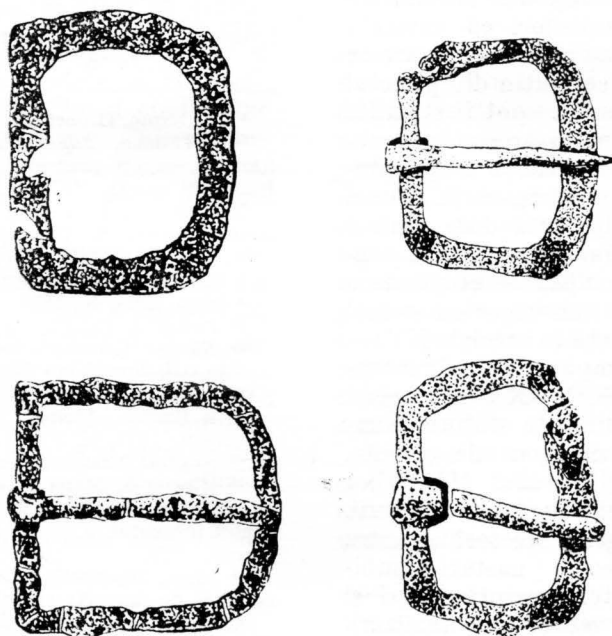


Fig. 4. Catarame mari cu partea anterioară arcuită (M.259;
M, 260; M. 267; M. 282).

și faptul că, deși simple în esență, cataramele nu sînt produse ale atelierelor sătești, lucrate pentru necesitățile comunității restrinse rurale.

Corespunzător secolelor XIV—XV, în inventarul funerar de la Mănești—Buftea au fost descoperite 18 catarami diverse, aflate în diferite stări de

a) patrulatere sau variante ale acestei forme, cu colțurile rotunjite (M.308; M.315; M.315). Unele asemănări se regăsesc în rîndul pieselor descoperite în bordeiele de la Coconi¹⁸.

b) rotunde, de dimensiuni variabile (M.279; 303; 309; 312). La Gornea—Tîrcheviște, o piesă

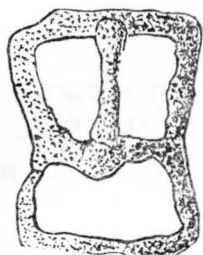


Fig. 5. Cataramă trapezoidală dublă (M.304).

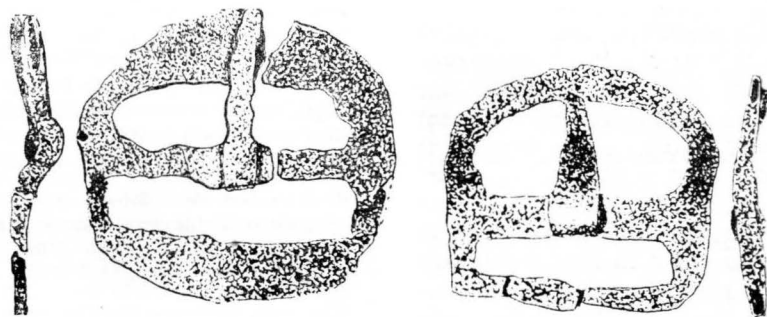


Fig. 6. Catarami duble cu partea anterioară arcuită (M.217; M.277).

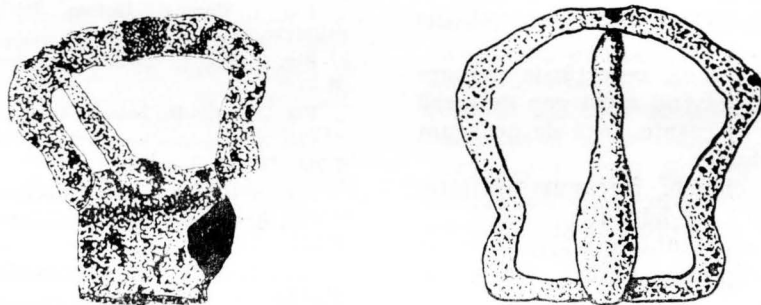


Fig. 7. Catarami cu partea anterioară în formă de evantai (M.300; M.312).

conservare, unele permițînd numai un tratament de identificare. Aceștia li se adaugă o piesă surprinsă în strat, asemănătoare celor din necropolă grupate în tipul 2 B.

De remarcat este și faptul că, în două rînduri (M.312 și M.315), la același individ, în zona șoldurilor au fost descoperite cîte două catarami, documentînd, de bună seamă, o centură lată de tipul chimirelor.

Tipologic, cele 18 piese ce au putut fi identificate pot fi grupate, mai întîi după dimensiuni, în două mari categorii: 1) catarami mici și 2) catarami pentru centuri mai late.

1) Catarami mici — (7 exemplare) — alcătuiesc, la rîndul lor, două familii:

similară este datată în secolele XIII—XIV¹⁹, în timp ce la Coconi²⁰, de fiecare dată spinul este sprijinit pe o bară dreaptă, catarama căpătînd, astfel, forma majusculei „D”.

2) Catarami pentru centuri late — (11 exemplare) — pot fi ordonate, după formă, în cinci grupe tipologice, și anume:

A. Trapezoidale, cu partea anterioară mai mare și colțurile în unghi pronunțat (M.316). În alte stațiuni patrulaterul este un dreptunghi.

¹⁸ Nicolae Constantinescu, *op. cit.*, p. 96, pl. 9/5, 8, 22.

¹⁹ Ilie Uzum, *op. cit.*, p. 131, fig. 16.

²⁰ Nicolae Constantinescu, *op. cit.*, p. 96, pl. 9/2, 13, 6.

B. Cu partea anterioară arcuită, avînd colțurile rotunjite. De fiecare dată partea posterioară este dreaptă, variantele acestui tip prezentînd, uneori, părțile laterale mai lungi și colțurile din partea posterioară — în unghi. (M.259; M.260; M.267; M.282; S.IV). Este grupa cu cele mai numeroase corespondențe, atît în Oltenia²¹, cît și în Moldova de Nord²² și Maramureș²³.

C. Dublu trapezoidală, cu bară la mijloc, partea posterioară servind la prinderea capătului petrecut al centurii (M.304). Exemplarul descoperit la Buftea are frapante asemănări cu o piesă datată în același interval, din necropola satului Măicânești²⁴, dar și cu o piesă socotită de harnasament la Coconi²⁵.

D. Catarame duble elipsoidale, sau cu partea posterioară dreaptă, ridicată în plan, avînd bară interioară pentru spin, partea posterioară servind la sprijinirea capului petrecut al curelei (M.217; M.277).

E. Cu părțile laterale arcuite și cea anterioară în formă de evantai (M.300; M.312). Partea posterioară este dreaptă, cu colțurile evidente dar rotunjite. La Coconi, în complexul marelui sat din timpul lui Mircea cel Bătrîn, a fost descoperit un singur exemplar de acest gen²⁶.

Toate piesele descoperite la Mănești—Buftea sînt confecționate din fier, din bară pașlaterală în secțiune sau rotundă. În cazul în care s-a folosit bara rotundă, în timpul prelucrării ea a fost aplatizată prin lovituri de ciocan. Tehnica de realizare se reduce, de fapt, la încălzirea și ciocănirea metalului, cu ceva mai multă insistență în zona colțurilor. Fără să fie vorba de o tehnologie prea pretențioasă, considerăm, totuși, că nu erau produse de un atelier ce servea numai necesitățile satului Mănești.

Chiar dacă, de bună seamă, cercetările viitoare vor aduce noi mărturii privind acest gen de piesă a inventarului funerar și casnic, încă de pe acum se impun cîteva concluzii:

a) Cataramele sînt obiecte frecvent întîlnite, atît la femei cît și la bărbați;

b) Ele au evidente similitudini pe o arie de mare întindere, confirmînd elemente unitare din ornamentica podoaabelor;

c) Se prezintă într-o mare varietate de tipuri, uneori comparabile cu piesele de același gen din zilele noastre, denotînd o lentă evoluție a acestui accesoriu pentru îmbrăcăminte;

d) Se dovedește a fi încă unul din produsele procurate de țărani la lîrg, fiind executate cu pricepere și îngrijire, de meșteșugari ce cunoșteau moda preferată de locuitorii întregului areal românesc.

LES RECHERCHES ARCHÉOLOGIQUES DE MĂNEȘTI—BUFTEA

RÉSUMÉ

L'étude expose les résultats des investigations de 1980 à Mănești—Buftea. à commencer par l'établissement des dimensions de la nécropole III (XIV^e—XV^e siècles) sur l'axe nord-sud (40 m). A l'occasion, on apporte des nouvelles contributions à une meilleure connaissance de l'inventaire funéraire villageois de cette période; à remarquer le pourcentage élevé des parures d'argent.

La deuxième partie de l'étude comprend une analyse des objets par catégories, en faisant ressortir leurs correspondances avec tout le territoire du pays. De même on y discute le problème des boucles de ceinture, en déterminant des éléments commune avec des pièces de même sorte découvertes dans l'Ouest de l'Oltenie, dans le centre du pays, dans le nord de la Moldavie et dans le Maramureș. Du point de vue typologique, on détermine deux groupes de petits boucles et cinq groupes pour les grandes. En guise de conclusion on fait ressortir la variété des types de boucles de ceinture et leur lente évolution dans le temps.

EXPLICATION DES FIGURES

Fig. 1. Mănești—Buftea. Petites boucles — Type quadrilatère. (T.308; 313, 315).

Fig. 2. Petites boucles rondes (T.279; T.303; T.309; M.312).

Fig. 3. Grande boucle trapézoïdale (T.316).

Fig. 4. Grandes boucles à partie antérieure arquée (T.259; T.260; T.267; T.282).

Fig. 5. Boucle double trapézoïdale (T.304).

Fig. 6. Boucles doubles à partie antérieure arquée (T.217; T.277).

Fig. 7. Boucle à partie antérieure en évantail (T.300; T.312).

²¹ C. Tătulea, *op. cit.*

²² Mircea D. Matei, Emil Emandi, *op. cit.*

²³ Radu Popa, Mircea Zdroba, *op. cit.*

²⁴ Panait I. Panait, *op. cit.*

²⁵ Nicolae Constantinescu, *op. cit.*, p. 96, pl. 9/19.

²⁶ *Ibidem*, pl. 9/13.